



**AZIMUT 360 SCCL: Memoria de Gestión a 31 de diciembre
de 2021**

**Contenido adaptado a los requisitos de la Ley 19/2014 de
Transparencia y buen gobierno**



ÍNDICE

1.	Azimut360 Cooperativa.....	3
1.1.	Denominación.....	3
1.2.	Sede Social, sede fiscal y contacto.....	3
1.3.	Forma jurídica.....	3
1.4.	Marco Legal.....	4
1.5.	Normativa fiscal específica	4
1.6.	Normativa propia de la cooperativa	4
1.7.	Normativa fiscal específica	4
1.8.	Normativa propia de la cooperativa	5
1.9.	Objeto social.....	5
1.10.	Misión de la cooperativa, ámbitos territoriales de actuación y principios de gestión.....	5
1.11.	Visión de la cooperativa	6
1.12.	Valores.....	6
1.13.	Relaciones en red	6
1.14.	Política de transparencia	8
2.	Entidades contratantes.....	9
2.1.	Contratos públicos en el último ejercicio (2021)	9
2.2.	Subvenciones públicas recibidas en el último ejercicio	10
2.3.	Contratos privados en el último ejercicio	11
2.4.	Contribución de contratos/subvenciones a la facturación de Azimut 360 en el último ejercicio (2021).....	19
3.	Órganos y Personas	20
3.1.	Organigrama	20
4.	Competencias con los diferentes órganos	21
4.1.	Miembros del consejo rector	21
4.2.	Personas trabajadoras a 31/12/2021	21
4.3.	Condiciones de trabajo.....	22
5.	Economía y finanzas	22
6.	Plan de gestión y presupuesto 2022.....	22
6.1.	Pla de Gestión: objetivos generales de la cooperativa 2022	22
6.2.	Presupuesto 2022.....	23
7.	Anexos	24
7.1.	Cuentas anuales Azimut 360 – Año 2021.....	24
7.2.	Certificado de registro cuentas anuales Azimut 360 – Año 2021.....	24

1. Azimut360 Cooperativa

1.1. Denominación

Denominación: AZIMUT 360 SCCL

NIF: F65202624

1.2. Sede Social, sede fiscal y contacto

Domicilio Social: Calle Escipió núm.36Bis, 3r 3a esc.B, 08023 Barcelona.

Domicilio fiscal: Carrer Ferran Turné, 11, Oficines Nau Bostik, 08027, Barcelona.

Teléfono: 932171963

Dirección electrónica: info@azimut360.coop

Página web: www.azimut360.coop

Twitter: @Azimut360coop

LinkedIn: <https://www.linkedin.com/company/azimut360>

1.3. Forma jurídica

Azimut 360 es una cooperativa de Trabajo asociado sin ánimo de lucro.

Cooperativa de trabajo asociado: las que asocian, como mínimo, dos personas físicas que, mediante su trabajo, se proponen producir bienes o prestar servicios a terceros personas (*Ley 12/2015, del 9 de julio, de cooperativas – Artículo 130*).

Sin ánimo de lucro: Condición de cooperativa como entidad sin ánimo de lucro (*Ley 12/2015, del 9 de julio, de cooperativas – Artículo 144*).

A los efectos de concursos públicos, de contratación con entes públicos, de beneficios fiscales, de subvenciones y, en general, de toda otra medida de fomento que sea aplicable, tienen la misma condición que el resto de entidades sin ánimo de lucro las cooperativas en los estatutos sociales de las que se especifique expresamente que:

a) Los excedentes de libre disposición, una vez dadas las dotaciones a los fondos obligatorios, no se distribuyen entre los socios, sino que se destinan, mediante una reserva estatutaria indivisible, a las actividades propias de esta clase de cooperativa, a la que se pueden imputar todas las pérdidas, de conformidad con lo que establece esta ley.

b) Los cargos de miembro del consejo rector y los de la intervención de cuentas no son remunerados, sin perjuicio de que las personas que los ocupan puedan ser resarcidas de los gastos originados en el ejercicio del cargo. Si hay personas que no son socias que formen parte del consejo rector, estas sí pueden ser remuneradas, sin que esta circunstancia altere la condición de entidad sin ánimo de lucro.

c) Las aportaciones de los socios al capital social, tanto las obligatorias como las voluntarias, no pueden devengar un interés superior al interés legal del dinero, sin perjuicio de las actualizaciones correspondientes.

d) Las retribuciones de los socios trabajadores o, en su caso, de los socios de trabajo y del personal que trabaje por cuenta ajena no pueden superar el 150% de las retribuciones que, en función de la actividad y categoría profesional, establezca el convenio colectivo aplicable al personal asalariado del sector y de la zona correspondiente.

1.4. Marco Legal

La cooperativa está sujeta a la Ley 12/2015, de 9 de julio, de Cooperativas de Catalunya.

1.5. Normativa fiscal específica

a) Cumplimiento de Obligaciones

La cooperativa se encuentra al Corriente de Obligaciones Tributarias y con la seguridad social.

b) Condición fiscal de la cooperativa

Cooperativa protegida fiscalmente según aplicación de la Ley 20/1990 de Régimen Fiscal de Cooperativas.

1.6. Normativa propia de la cooperativa

Los estatutos sociales, aprobados por la asamblea e Inscritos en el Registro de Cooperativas, regulan el Funcionamiento de la cooperativa y de sus Órganos de gobierno.

1.7. Normativa fiscal específica

a) Cumplimiento de obligaciones

La cooperativa se encuentra al corriente de las obligaciones tributarias y con la seguridad social.

b) Condición fiscal de la cooperativa

Cooperativa protegida fiscalmente según aplicación de la Ley 20/1990 de Régimen Fiscal de Cooperativas.

1.8. Normativa propia de la cooperativa

Los estatutos sociales, aprobados por la asamblea e inscritos en el Registro de Cooperativas, regulan el funcionamiento de la cooperativa y de sus órganos de gobierno.

1.9. Objeto social

Tal como consta en los estatutos de fundación de la cooperativa, el objeto social de ésta son las actividades de ingeniería especializada en el asesoramiento, elaboración y ejecución de proyectos de energías renovables, principalmente de tecnología solar fotovoltaica, así como en la difusión y formación técnica de profesionales y usuarios.

1.10. Misión de la cooperativa, ámbitos territoriales de actuación y principios de gestión

La misión de la cooperativa es trabajar para hacer un mundo más sostenible aquí y ahora: ambientalmente mediante la transformación del modelo energético hacia uno basado en la generación distribuida y en las energías renovables, que permita revertir el cambio climático; y socialmente mediante la transformación del modelo productivo, apoderándose y compartiendo la responsabilidad entre los trabajadores desde un cooperativismo que permita *desprecarizar* la vida de las personas y ponga el compromiso social en el centro de la economía.

Se consideran ámbitos de actuación de la cooperativa tanto el ámbito local, siendo este principalmente Cataluña donde se desarrollan gran parte de las actividades y donde está situada su sede social, como el internacional (con especial interés en países en vías de desarrollo). A 31 de diciembre de 2021 la cooperativa ha desarrollado actividades propias del objeto social en más de 20 países.

Los principios de gestión de Azimut 360 se basan en los 7 principios cooperativos definidos por la Alianza Cooperativa Internacional:

- Adhesión voluntaria
- Gestión democrática
- Participación económica
- Autonomía e independencia
- Educación, formación e información
- Cooperación entre cooperativas
- Interés por la comunidad

1.11. Visión de la cooperativa

Queremos implicar a los ciudadanos en el debate sobre la transición del modelo energético, transformando los espacios urbanos y las viviendas en actores generadores y no sólo consumidores.

Queremos que la ciudadanía pueda elegir las formas de generación de la energía eléctrica común, y a la vez se responsabilice de forma activa individual y colectivamente.

Queremos ser referentes en los ámbitos de la transición energética y la economía social tanto por los proyectos que hacemos como por la forma que los hacemos.

Trabajamos para garantizar todo el derecho al acceso a la electrificación y los servicios que se derivan, especialmente los sanitarios (con especial énfasis al acceso a oxígeno médico) y educativos. Impulsamos usos innovadores de las tecnologías energéticas eficientes y renovables que impacten hacia una sociedad más justa, igualitaria, sana, feminista y democrática. Difunden el cooperativismo como espacio de corresponsabilidad social, empoderamiento personal y transformación colectiva.

1.12. Valores

- La confianza y la responsabilidad para con los compañeros.
- La implicación y compromiso con el proyecto cooperativo.
- La participación democrática en la toma de decisiones basada en la equidad,
- El beneficio colectivo en paralelo a la mejora personal.
- Afrontar los problemas cuando aparecen y la persistencia para resolverlos.
- La proactividad y la disposición a liderar propuestas.
- La empatía con compañeros, clientes, proveedores y colaboradores.
- La búsqueda del rigor, la excelencia técnica y las soluciones innovadoras en los proyectos.

1.13. Relaciones en red

A continuación, se muestra la pertenencia a Redes y Plataformas de movimientos sociales de la Cooperativa.

Nombre de la Red/Plataforma	Ámbito temático
Federación de Cooperativas de Trabajo de Cataluña www.cooperativestrellball.coop	Participación en las asambleas ordinarias y extraordinarias de la entidad. Colaboraciones en proyectos de cooperación al desarrollo

<p>Red de Economía Solidaria (www.xes.cat)</p>	<p>Participación en el funcionamiento interno de la XES (participación en las asambleas ordinarias y extraordinarias) y en la feria de economía social y solidaria que la red organiza anualmente.</p>
<p>Coop57 (www.coop57.coop)</p>	<p>Participación en las asambleas ordinarias y extraordinarias de la cooperativa. Asimismo, Azimut 360 es una de las cooperativas del sector energético que forma parte del convenio con COOP57 y Som Energía para promover la financiación de proyectos de eficiencia energética y energías renovables</p>
<p>Pam a Pam (http://pamapam.org/ca)</p>	<p>Mapa colaborativo de Cataluña que muestra punto de consumo responsable y Economía solidaria, una iniciativa de SETEM y la Red de Economía Solidaria (XES)</p>
<p>Alianza Ayuntamiento de Barcelona, Som Energia i Coop57</p>	<p>Impulso de la generación de energía solar en la ciudad de Barcelona: buscando sinergias entre el cooperativismo y la participación ciudadana, nos agrupamos con la intención de crear una herramienta válida desde los principios cooperativos y de la economía social para articular una propuesta de financiación, ejecución y explotación de cubiertas de generación solar cedidas por el Ayuntamiento de Barcelona dentro del programa de impulso a la generación de energía solar. La primera propuesta, que se materializaría sobre la cubierta del CEM Horta, ha sido presentada a la Agencia de la Energía de Barcelona la que se mostró interesada y se está llevando adelante el estudio más detallado con los servicios jurídicos del municipio para hacerla viable</p>

<p>Polo Cooperativo para la Transición energética de Barcelona</p>	<p>Proyecto colectivo de entidades vinculadas a la sostenibilidad energética que trabaja para hacer de Barcelona un referente energético promovido por el sector de la Economía Social y Solidaria (ESS) para una transición energética hacia un modelo sostenible (ambientalmente, económicamente y socialmente), distribuido, más democrático y participativo compartido con el mercado, las cooperativas, los ciudadanos y el mundo. El proyecto es impulsado juntamente con otras 4 cooperativas (Aiguasol, Societat Orgànica, La Col i Emelcat), una asociación (SEBA) y el ateneo cooperativo de Barcelona (Coòpolis).</p>
--	--

1.14. Política de transparencia

Según el Artículo 3 - Ámbito de aplicación, de la ley 19/2014 del 29 de diciembre, de transparencia, acceso a la información pública y buen gobierno, las obligaciones de transparencia establecidas por esta ley son aplicables a las entidades privadas en los supuestos que perciban subvenciones o ayudas públicas de más de 100.000 euros anuales.

Por este motivo se realiza la memoria anual de la organización, que tiene como objetivo cumplir con las obligaciones de transparencia.

2. Entidades contratantes

2.1. Contratos públicos en el último ejercicio (2021)

<i>Contratante</i>	<i>Descripción del servicio contratado</i>	<i>Importe (€)</i>
<i>Ajuntament de Sant Boi</i>	Tres proyectos de instalaciones fotovoltaicas para autoconsumo	78.163,58€
<i>Ajuntament de Castellar del Vallès</i>	Instalación fotovoltaica de autoconsumo en el mirador de Castellar del Vallès	20.490,50€
<i>Ajuntament de Terrassa</i>	Servicios de ingeniería.	1.405,55€
<i>Instituto para la Diversificación y Ahorro de la Energía</i>	Trabajos de mantenimiento	5.195,00€
<i>Ajuntament de Torelló</i>	Proyecto de instalación fotovoltaica en CEIP Fortià	12.192,61€
<i>Consell Comarcal d'Osona</i>	Dirección facultativa	5.183,53€
<i>Ajuntament de Senan</i>	Instalación fotovoltaica de autoconsumo con acumulación	23.721,40€
<i>Ajuntament de Vilanova</i>	Reparación de la instalación fotovoltaica de la Escuela de Música	772,53€
<i>Institut Català de la Salut</i>	Instalación Fotovoltaica de Autoconsumo	11.500,61€
<i>Ajuntament de Pinell</i>	Proyecto de Instalación Fotovoltaica de Autoconsumo	1.400,00€
<i>Ajuntament de Santa Margarida i els Mojos</i>	Proyecto de Instalación Fotovoltaica de Autoconsumo	1.412,88€
<i>Diputació de Barcelona</i>	Varios proyectos de instalaciones Fotovoltaica de Autoconsumo	22.123,75€
<i>Barcelona d'infraestructures S.A.</i>	Servicios de redacción de proyectos relativos a las instalaciones fotovoltaicas.	3.627,80€

2.2. Subvenciones públicas recibidas en el último ejercicio

Otorgante	Actividades	Tipo	Importe (€)
INNOWIDE	SSMoContainer	Subvención para proyectos	30.000,00€
Ayuntamiento de Barcelona	Practicas curriculares estudiantes	Subvención	4.000,00€
Generalitat de Catalunya	Proyector singular: BATEC	Subvención para proyectos	143.487,00€

2.3. Contratos privados en el último ejercicio

<i>Contratante</i>	<i>Descripción del servicio contratado</i>
<i>Tritall S.L.</i>	<i>Proyecto instalación fotovoltaica de autoconsumo.</i>
<i>Charlotte Godefride</i>	<i>Instalación fotovoltaica per autoconsumo.</i>
<i>Amstrat Vega, S.L.</i>	<i>Proyecto de instalación fotovoltaica de autoconsumo.</i>
<i>Cobra Instalaciones</i>	<i>Instalación fotovoltaica de autoconsumo.</i>
<i>Silvio Elias Marimon</i>	<i>Instalación fotovoltaica de autoconsumo.</i>
<i>Sistemes Avançats d'Energia Solar Tèrmica, SCCL</i>	<i>Varios proyectos de instalaciones fotovoltaicas de autoconsumo.</i>
<i>Com. Prop. Camèlies, 7</i>	<i>Instalación fotovoltaica para autoconsumo compartido.</i>
<i>Mungo Park, S.L.</i>	<i>Instalación fotovoltaica de autoconsumo.</i>
<i>MBOLO Association</i>	<i>Proyectos internacionales de instalaciones fotovoltaicas.</i>
<i>José Antonio Carreras</i>	<i>Instalación fotovoltaica autónoma.</i>
<i>Jazzya Investments</i>	<i>Instalación fotovoltaica de autoconsumo.</i>
<i>Fundació Catalana Esplai</i>	<i>Trabajos de mantenimiento</i>
<i>Anna Lluís Gavalda</i>	<i>Instalación fotovoltaica de autoconsumo.</i>
<i>CRC Obras y Servicios</i>	<i>Instalación fotovoltaica de autoconsumo.</i>

Sílvia Pelaez del Valle

Government of Ghana

MRC Uganda Research Unit

Bernardo García

Mònica Pons

Josep Maria Vallès

CBRE GWS TECHNICAL SERVICES S.A.

ADTEL Sistemas de Telecomunicación

La Constructiva

José Luis Ybot

Rent and Tech

Tramvia Metropolità

Thania Jakobsen

Antoni Riudavets

Cefiner, S.L.

Susana Pons

Instalación fotovoltaica autónoma.

Consultoría

Varias instalaciones fotovoltaicas.

Instalación fotovoltaica de autoconsumo.

Instalación fotovoltaica de autoconsumo.

Instalación fotovoltaica de autoconsumo.

Varios proyectos de instalaciones fotovoltaicas.

Instalación fotovoltaica de autoconsumo.

Instalación fotovoltaica para autoconsumo.

Suministro de material.

Instalación fotovoltaica de autoconsumo.

Trabajos de mantenimiento

Instalación fotovoltaica para autoconsumo.

Instalación fotovoltaica de autoconsumo.

Instalación fotovoltaica para autoconsumo.

Instalación fotovoltaica para autoconsumo.

STEVE HANDDRELL

Anna Betlem Pons

MRC Medical Research

José Sureda Marqués

Ether Energy, S.A.

Toni Riudavets

Sodexo Iberia, S.A.

Jaime Maruny Gispert

PROBITAS FUNDACIÓN

Marc Gharbi

Asoc. Medcities Yñó

Salvador Soler Olive

Agustín Rodríguez

Fédération Gbreko Ke

Valerio Vittozzi

Cias Com 2001, S.L.

Trabajos de Mantenimiento.

Instalación fotovoltaica de autoconsumo.

Instalación fotovoltaica para autoconsumo.

Instalación fotovoltaica de autoconsumo.

Consultoría

Instalación fotovoltaica para autoconsumo.

Instalación fotovoltaica de autoconsumo.

Instalación fotovoltaica de autoconsumo.

Consultoría

Instalación fotovoltaica para autoconsumo.

Instalación fotovoltaica para autoconsumo.

Instalación fotovoltaica para autoconsumo.

Instalación fotovoltaica para autoconsumo.

Instalación fotovoltaica para autoconsumo.

Instalación fotovoltaica para autoconsumo.

Instalación fotovoltaica para autoconsumo.

Roger Pou Vilaseca

DJAMEL AGAOUA

Comunitat de Propietaris Camelies

FUNDACIÓ CATALUNYA

Mireia Sabatés Aracil

Lydia Zimmermann

MARK DUNCAN

Tractament i Selecció

Tallers Cendra, S.A.

JOAN HERRERO

Leffield, S.L.

CELLER MAS PÒLIT

Curekids

Andreu Pompas Alcar

La Ciutat Invisible, S.

Sílvia Homs Fernande

Instalación fotovoltaica para autoconsumo.

Instalación fotovoltaica para autoconsumo.

Instalación fotovoltaica para autoconsumo.

Instalación fotovoltaica para autoconsumo.

Instalación fotovoltaica para autoconsumo.

Instalación fotovoltaica para autoconsumo.

Instalación fotovoltaica para autoconsumo.

Instalación fotovoltaica para autoconsumo.

Instalación fotovoltaica para autoconsumo.

Instalación fotovoltaica para autoconsumo.

Instalación fotovoltaica para autoconsumo.

Instalación fotovoltaica para autoconsumo.

Instalación fotovoltaica para autoconsumo.

Instalación fotovoltaica para autoconsumo.

Instalación fotovoltaica para autoconsumo.

Instalación fotovoltaica para autoconsumo.

Inmo Criteria Patrimo

Montajes Industriales

The Medical Research

Joan Casamartina

Emmanual Javal

Acsa-Sav-Dam UTE

FV Lesseps C.B.

Carles Pareja

Josep Lluís Jiménez

Scanbio, S.A.

J Pujol Maquinària

Irgon Badalona, S.L.

Aitor Pons Marquès

Cristina Fernandez

Ribagi Corp, S.L

Joan Bagur Garrido

Instalación fotovoltaica para autoconsumo.

Instalación fotovoltaica para autoconsumo.

Instalación fotovoltaica para autoconsumo.

Instalación fotovoltaica para autoconsumo.

Instalación fotovoltaica para autoconsumo.

Instalación fotovoltaica para autoconsumo.

Instalación fotovoltaica para autoconsumo.

Instalación fotovoltaica para autoconsumo.

Instalación fotovoltaica para autoconsumo.

Instalación fotovoltaica para autoconsumo.

Instalación fotovoltaica para autoconsumo.

Instalación fotovoltaica para autoconsumo.

Instalación fotovoltaica para autoconsumo.

Instalación fotovoltaica para autoconsumo.

Instalación fotovoltaica para autoconsumo.

Instalación fotovoltaica para autoconsumo.

Juan Manuel Gonzalez

Antonia Campins Pons

Qüestió d'Espai, S.L

David Thomas Renda

Isabel Grasa

Global Endico, S.L

Javier Pons Pons

Dorot Energy, S.L

DT Global IDEV Euro

Tiago Cordas

Maria Magdalena Villa

Josep Sánchez Alcaide

Fundació Privada Mir

Comunitat Minera Olesana

Comunitat Propietaria Camelies, 7

Anna Valls Pellicer

Instalación fotovoltaica para autoconsumo.

Instalación fotovoltaica para autoconsumo.

Instalación fotovoltaica para autoconsumo.

Instalación fotovoltaica para autoconsumo.

Instalación fotovoltaica para autoconsumo.

Instalación fotovoltaica para autoconsumo.

Instalación fotovoltaica para autoconsumo.

Instalación fotovoltaica para autoconsumo.

Instalación fotovoltaica para autoconsumo.

Instalación fotovoltaica para autoconsumo.

Instalación fotovoltaica para autoconsumo.

Instalación fotovoltaica para autoconsumo.

Instalación fotovoltaica para autoconsumo.

Instalación fotovoltaica para autoconsumo.

Instalación fotovoltaica para autoconsumo.

Instalación fotovoltaica para autoconsumo.

Eduard Blanes Calvo

Jose Miguel Pons Pons

Enrique Macías Ribas

Miquel Hervas Vidale

Carles Miralta

Montserrat Vilarnau

Andrea Jiménez

Laura Baldovi Borràs

Ignacio Bosque Morera

David Serra Comas

Belén Berna Juan

Elisabet Magan Samper

Gercasa, S.C.P

Ernest Tàsias Casanoves

All Green Energies

Sostra BVBA

Instalación fotovoltaica para autoconsumo.

Instalación fotovoltaica para autoconsumo.

Instalación fotovoltaica para autoconsumo.

Instalación fotovoltaica para autoconsumo.

Instalación fotovoltaica para autoconsumo.

Instalación fotovoltaica para autoconsumo.

Instalación fotovoltaica para autoconsumo.

Instalación fotovoltaica para autoconsumo.

Instalación fotovoltaica para autoconsumo.

Instalación fotovoltaica para autoconsumo.

Instalación fotovoltaica para autoconsumo.

Instalación fotovoltaica para autoconsumo.

Instalación fotovoltaica para autoconsumo.

Instalación fotovoltaica para autoconsumo.

Instalación fotovoltaica para autoconsumo.

Instalación fotovoltaica para autoconsumo.

Elizabeth Margaret

Fundación Bancaria

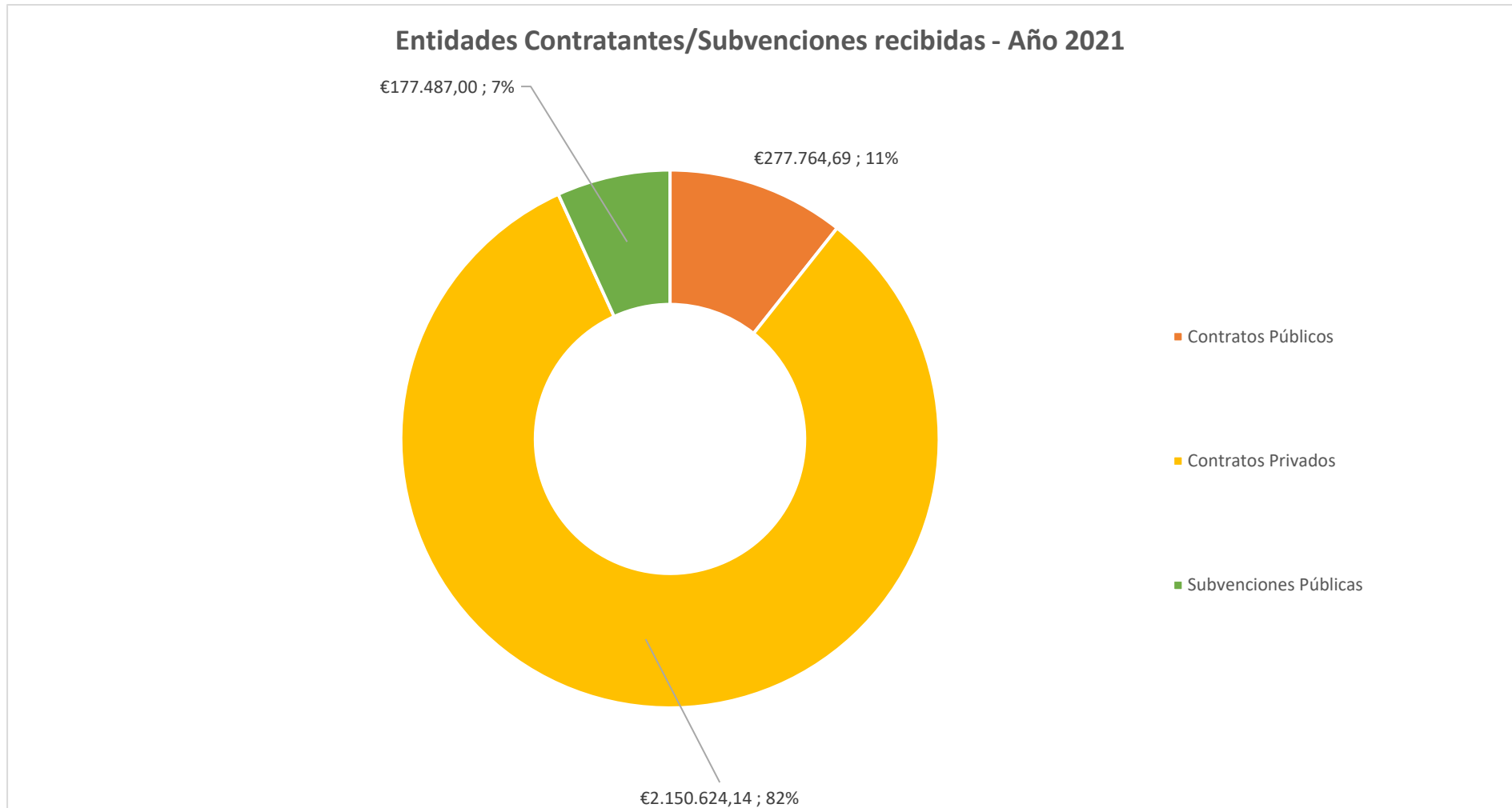
Enea Consulting SAS

Instalación fotovoltaica para autoconsumo.

Instalación fotovoltaica para autoconsumo.

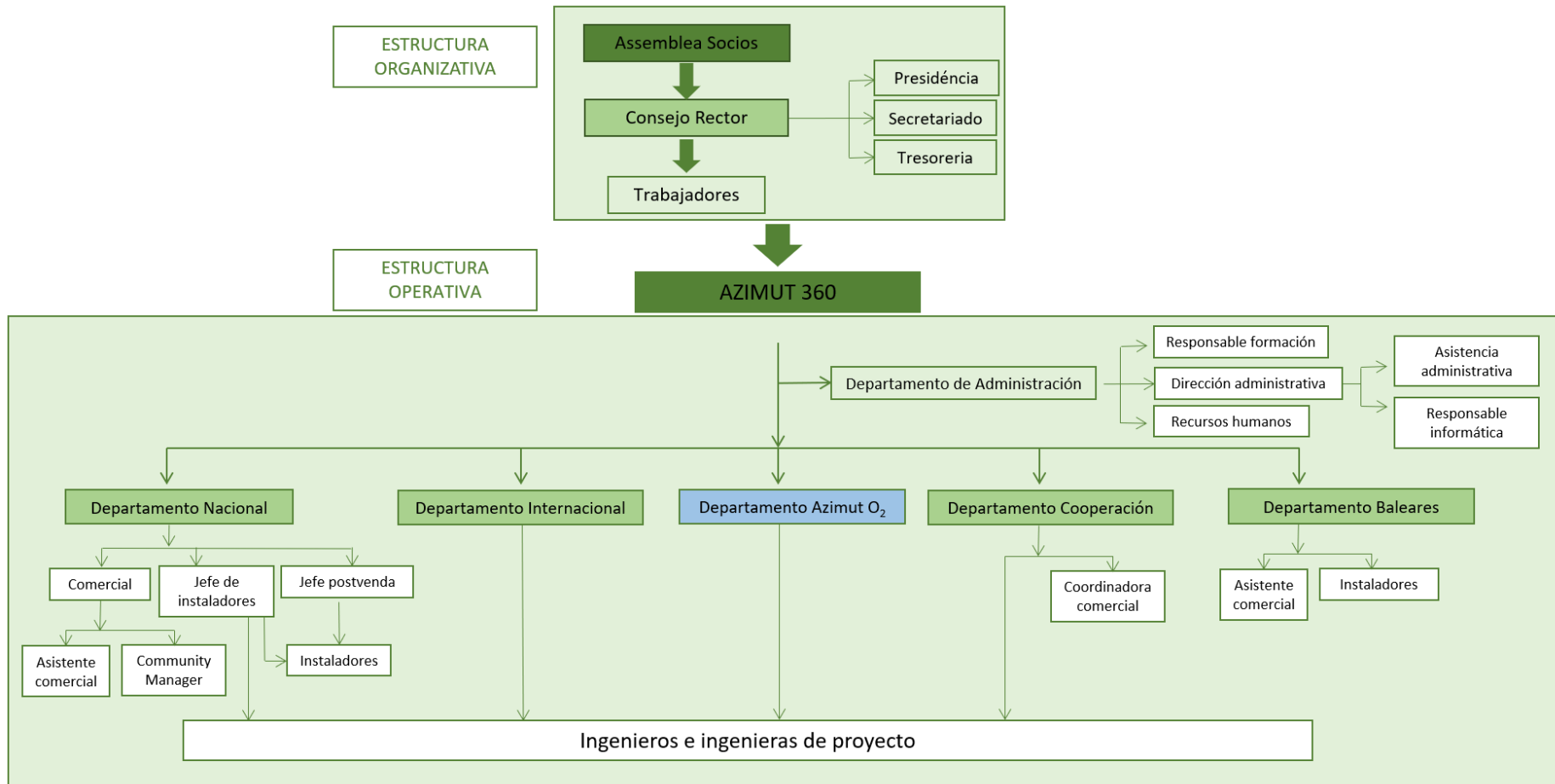
Instalación fotovoltaica para autoconsumo.

2.4. Contribución de contratos/subvenciones a la facturación de Azimut 360 en el último ejercicio (2021)



3. Órganos y Personas

3.1. Organigrama



4. Competencias con los diferentes órganos

Asamblea Socios: Conjunto de socios de la cooperativa, que toman las decisiones más importantes sobre esta. Cada miembro tiene un voto.

Consejo Rector: Órgano de administración de la cooperativa, que tiene atribuida la representación y el gobierno de la empresa. Los miembros de este son elegidos cada 5 años por la asamblea general.

Trabajadoras: Profesionales organizadas para llevar a cabo los objetivos de la cooperativa, en el marco del objeto social de la misma.

4.1. Miembros del consejo rector

Contacto: consellrector@azimut360.coop

Nombrados en Asamblea General Extraordinaria celebrada el 20 de noviembre de 2021

- Presidente: Moisés Martínez Félix.
- Secretaria: Mireia Gil Sánchez.
- Tesorero: Ferran Martínez Martí.

4.2. Personas trabajadoras a 31/12/2021

<i>Tipo de contrato</i>	<i>Descripción</i>	<i>Hombres</i>	<i>Mujeres</i>	<i>Total</i>
100	Indefinido	4	1	5
200	Indefinido parcial	1	0	1
209	Indefinido parcial	1	0	1
289	Indefinido parcial (75%)	2	1	3
401	Obra a tiempo completo	3	2	5
501	Obra a tiempo parcial (87,5%)	5	3	8
501	Obra a tiempo parcial (68,75%)	0	0	0
502	Eventual a tiempo parcial	1	1	2
Total plantilla 31/12/2021		17	8	25

4.3. Condiciones de trabajo

a) Regulación laboral

Los contratos de Azimut360 se encuentran bajo el convenio colectivo nacional nº XIX de empresas de ingeniería y oficinas de estudios técnicos.

b) Prevención de riesgos laborales i vigilancia médica de la salud

Azimut 360 cuenta, desde el año 2011, con los servicios de la cooperativa SEPRA en materia de seguridad y salud laboral. Se cuenta con un plan de prevención de riesgos laborales elaborado por SEPR y se realizan periódicamente evaluaciones y formaciones de riesgos laborales.

5. Economía y finanzas

Se adjuntan como Anexo 6.1 las Cuentas Anuales de Azimut 360 legalizadas, las cuales contienen el Balance de Situación, la cuenta de Pérdidas y Ganancias, el Estado de cambios en el patrimonio neto, así como la memoria abreviada correspondiente al ejercicio 2021.

Se adjunta en Anexo 6.2 el certificado conforme las cuentas han sido presentadas al departamento correspondiente de la Generalitat de Catalunya.

6. Plan de gestión y presupuesto 2022

6.1. Pla de Gestió: objetivos generales de la cooperativa 2022

La previsión para el año 2021 es mantener un volumen de negocio similar al de 2021, pero reduciendo gastos para poder aumentar el margen bruto, de forma que la cooperativa pueda ser más resiliente frente a posibles bajadas de la actividad económica por causas como por ejemplo la pandemia de Covid19.

Los objetivos generales pasan por el incremento de volumen de proyectos en comunidades energéticas a nivel nacional y mejora del marketing digital. A nivel internacional y de cooperación, se ejecutarán aquellos proyectos en curso y se formularán nuevos proyectos para, al menos, 3 convocatorias de ámbito nacional y/o regional.

6.2. Presupuesto 2022

PREVISIONES 2022			
Área	Ingresos previstos	Gastos	Margen Bruto
Nacional	1.202.057€	1.010.031€	192.026€
Internacional	600.000€	570.000€	30.000€
Cooperación/Energía y Salud	521.844€	521.844€	0€
Consultoría	309.472€	224.753€	84.719€
Azimut Balears	240.000€	201.600€	38.400€
TOTALS	2.873.373€	2.528.228€	345.145€
Gastos Indirectos			192.354€
Margen Neto			152.791€

7. Anexos

7.1. Cuentas anuales Azimut 360 – Año 2021

Pendiente del cierre de cuentas anuales a 30/06/2022

7.2. Certificado de registro cuentas anuales Azimut 360 – Año 2021

Pendiente del cierre de cuentas anuales a 30/06/2022

BALANCE DE SITUACIÓN Pyme

Empresa: 925 AZIMUT 360, S.C.C.L.

ACTIU			Notas	2021	2020
A) ACTIU NO CORRENT	11000	101		59.171,91	61.151,21
I. Immobilitzat intangible	11100	102	3,4	3.596,56	2.642,68
a) Fons de comerç		106			
b) Resta		110		3.596,56	2.642,68
II. Immobilitzat material	11200	111	3,4	23.137,18	11.576,43
III. Inversions immobiliàries	11300	115	3,4		
IV. Invers. empreses grup, assoc. i socis L/T	11400	118	3,9		
a) Crèdits a llarg termini amb socis		119			
b) Altres inversions		125			
V. Inversions financeres a llarg termini	11500	126	3,5	7.329,00	7.429,00
a) Instruments de patrimoni		127			
b) Resta		133		7.329,00	7.429,00
VI. Actius per impost diferit	11600	134	3,8	25.109,17	39.503,10
VII. Deutors comercials no corrents	11700	135	3,5		
B) ACTIU CORRENT	12000	136		1.589.793,75	1.864.574,65
I. Actius no corrents mantin. per a la ve		137	2,3,4,5		
II. Existències	12200	138	3		
III. Deutors comerc. i altres comptes a cobra	12300	149	3,5,9	646.933,57	518.439,54
1. Clients vendes i prestacions serveis	12380	150	3,5,9	526.287,36	324.564,74
a) Clients vdes prest. serv. a L/T	12381	151	3,5,9		
b) Clients vdes prest. serv. a C/T	12382	152	3,5,9	526.287,36	324.564,74
2. Socis per desemborsaments exigits	12370	158	3,5,9	8.400,00	
3. Altres deutors	12390	159	3,9	112.246,21	193.874,80
IV. Inver. a C/T empr. del grup, assoc. so.	12400	160	3,9		
a) Crèdits a curt termini amb socis		161			
b) Altres inversions		167			
V. Inversions financeres a curt termini	12500	168	3,5	3.323,28	555,64
a) Instruments de patrimoni		169			
b) Resta		175		3.323,28	555,64
VI. Periodificacions a curt termini	12600	176	3		
VII. Efectiu i altres actius líquidsequival	12700	177	3,5	939.536,90	1.345.579,47
TOTAL ACTIU (A + B)	10000	180		1.648.965,66	1.925.725,86

BALANCE DE SITUACIÓN Pyme

Empresa: 925 AZIMUT 360, S.C.C.L.

PATRIMONI NET I PASSIU			Notas	2021	2020
A) PATRIMONI NET	20000	185		628.566,14	1.372.694,77
A-1) Fons propis	21000	186	3,7	628.566,14	474.626,85
I. Capital	21100	187	7		
a) Capital subscrit cooperatiu	21110	188	7		
b) (Capital cooperatiu no exigit)	21120	189	7		
II. Reserves	21300	191	7	484.626,85	215.584,32
1. Total otras reservas	21360		7	484.626,85	215.584,32
a) Fons de reserva obligatori		193	7	208.603,38	87.838,74
b) Fons de reembossament o actualització		1001	7		
c) Fons de reserva voluntari	21350	712	7	276.023,47	127.745,58
d) Altres reserves		193	7		
III. Resultats d'exercicis anteriors	21500	195	7		
IV. Altres aportacions de socis	21600	198	7		
V. Resultat de la cooperativa (positiu o neg Compte Pèrdues i Guanyos (129) Ingressos/Despeses pendent tancament	21700	199	7	143.939,29	259.042,53
VI. Remu. al capital a compte i retorn coo	21800	200	7		
VII. Fons capitalitzats		201	7		
VIII. Altres instruments de patrimoni net		201	7		
A-2) Ajustos per canvis de valor	22000	208	2,3,5,6,8,9		
A-3) Subvencions, donacions i llegats rebuts	23000	209	3,10		898.067,92
B) PASSIU NO CORRENT	31000	210		103.300,14	87.333,70
I. Fons d'educació, formació i promoció, lla		211	3	45.222,11	37.055,67
II. Deutes amb carac. especials L/T	31700	223	3,6,7	58.078,03	50.278,03
a) «Capital» reembossable exigible		223	3,6,7	58.078,03	50.278,03
b) Fons especials qualificats com a passius		223	3,6,7		
c) Creditors per fons capitalitzats allarg		223	3,6,7		
III. Provisions a llarg termini	31100	215	3		
IV. Deutes a llarg termini	31200	216	3,6		
a) Deutes amb entitats de crèdit	31220	218	3,6		
b) Creditors per arrendament financer	31230	219	3,6		
c) Altres deutes a llarg termini	31290	222	3,6		
V. Deutes L/T amb empreses del g	31300	227	3,9		
a) Deutes amb empreses del grup		227	3,9		
b) Deutes amb empreses associades		227	3,9		
c) Deutes amb socis		227	3,9		
VI. Passius per impost diferit	31400	224	3,8		
VII. Periodificació a llarg termini	31500	225	3,9		
C) PASSIU CORRENT	32000	228		917.099,38	465.697,39
I. Fons d'educació, formació i promoció C/T	32200	704	3		
II. Deutes amb característ. especials a C/T	32700	251	3,6,7		
a) «Capital» reembossable exigible		251	3,6,7		
b) Fons especials qualificats com a passius		251	3,6,7		
c) Creditors per fons capitalitzats a L/T		251	3,6,7		
III. Passius vinculats amb actius no cor		229	2,3,4,5,6		
IV. Provisions a curt termini	32200	230	3		
V. Deutes a curt termini	32300	231	3,6	508.407,76	34.702,21
a) Deutes amb entitats de crèdit	32320	233	3,6		
b) Creditors per arrendament financer	32330	234	3,6		
c) Altres deutes a curt termini	32390	237	3,6	508.407,76	34.702,21
VI. Deutes amb empreses del grup, associades	32400	238	3,9		
a) Deutes amb empreses del grup		238	3,9		
b) Deutes amb empreses associades		238	3,9		
c) Deutes amb socis		238	3,9		
VII. Creditors comercials i altres comptes a	32500	239	3,9	408.691,62	375.921,24
1. Socis proveïdors		243	3,6,9		
2. Proveïdors	32580	240	3,6,9	87.601,96	74.234,96
a) Proveïdors L/T	32581	241	3,6,9		

BALANCE DE SITUACIÓN Pyme

Empresa: 925 AZIMUT 360, S.C.C.L.

PATRIMONI NET I PASSIU			Notas	2021	2020
b) Proveïdors C/T	32582	242	3,9	87.601,96	74.234,96
3. Altres creditors	32590	249	3,9	321.089,66	301.686,28
VIII. Periodificacions a curt termini	32600	250	3,9		55.073,94
TOTAL PATRIMONI NET I PASIU (A+B+C)	30000	252		1.648.965,66	1.925.725,86

CUENTA DE PÉRDIDAS Y GANANCIAS Pyme

Empresa: 925 AZIMUT 360, S.C.C.L.

(DEBE) / HABER	Notas	2021	2020
PÈRDUES I GUANYES			
1. Import net de la xifra de negocis	40100 255 3,9	2.099.832,65	1.469.042,05
2. Variació d'existències de productes acabat	40200 258 3,9		
3. Treb.realitzats per la coop. per el seu ac	40300 259 3,4		
4. Aprovisionaments	40400 260 3,9	-1.375.306,01	-831.368,64
a) Consums d'existències de socis	261 3,9		
a1) Altres aprovisionaments	760 3,9		
a2) Variació existències	761 3,9		
b) Consum de matèries primeres	262 3,9	-979.981,34	-831.368,64
b1) Compres	762 3,9	-979.981,34	-831.368,64
b2) Variació existències	763 3,9		
c) Treballs realitzats per altres empreses	263	-395.324,67	
d) Deteriorament mercaderies,mat. primeres	264		
5. Altres ingressos d'explotació	40500 265 3,9,10	489.665,11	126.939,64
a) Ingressos per operacions amb socis	266		
a1) Ingress por arrendaments (N, A, P)	267		
a2) Resta	268		
b) Altres ingressos	269	489.665,11	126.939,64
6. Despeses de personal	40600 270 10	-793.008,63	-391.987,54
a) Serveis de treball de socis	271	-793.008,63	-391.987,54
b) Altres despeses de personal	273		
7. Altres despeses d'explotació	40700 279 3,8	-223.661,81	-65.714,09
a) Serveis exteriors	280	-223.488,26	-65.714,09
a1) Serveis professionals independents	253	-22.681,77	
a2) Resta	254	-200.806,49	-65.714,09
b) Tributs	281	-667,12	
c) Pèrdues, deteriorament operacions comer.	282		
d) Altres despeses de gestió corrent	283	493,57	
e) Despeses emissió efectes invernadero	709		
8. Amortització de l'immobilitzat	40800 284 3,4	-5.558,02	-2.575,55
9. Imputació subvencions immob. no financ.	40900 285 3,10		
10. Excessos de provisions	41000 286 3		
e) Despeses emissió efectes hivernacle	41100 287 3,4		
a) Deteriorament i pèrdues	288		
a1) Deteriorament	289		
a2) Revisió de deteriorament	290		
b) Resultats per alienacions i altres	291		
b1) Beneficis	292		
b2) Pèrdues	293		
c) Det. i resul. alienació immov. s. holding	710		
12. Fons d'Educació, Formació i Promoció	41300 295 3	-19.191,91	-20.710,19
a) Dotació	295	-19.191,91	-20.710,19
b) Subvencions, donacions y ajuts i sancions	295		
A) RESULTAT D'EXPLOTACIÓ	49100 296	172.771,38	283.625,68
13. Ingressos financers	41400 297 3,5,10	-44,23	34,15
a) De socis	41430 304 3,5,10		
b) Altres	41490 301 3,5	-44,23	34,15
b1) D'empreses del grup i associades (N, A, P)	302		
b2) De tercers (N, A, P)	303	-44,23	34,15
14. Despeses financeres	41500 305 3,6		
a) Inter., retorn oblig. aport. capital soc.	306		
b) Altres despeses financeres	307		
15. Variació valor raonable en instrum. finan	41600 309 3		
16. Diferències de canvi	41700 312 3		
17. Deter., resul. per alienacions instrum.fi	41800 313 3,5,9		
a) Deteriorament i pèrdues	314		
a1) Deterioraments empr. grup i associades LP	315		
a2) Deterioraments altres empreses	316		

CUENTA DE PÉRDIDAS Y GANANCIAS Pyme

Empresa: 925 AZIMUT 360, S.C.C.L.

(DEBE) / HABER		Notas	2021	2020	
a3) Reversió det. emp. grup i assoc. LP	317				
a4) Reversió deterioraments altres empreses	318				
b) Resultats per alienacions i altres	319				
b1) Beneficis empr. grup y associades LP	320				
b2) Beneficis altres empreses	321				
b3) Pèrdues det. empr. grup y assoc. LP	322				
b4) Pèrdues deteriorament altres empreses	323				
B) RESULTAT FINANCER	49200	324	-44,23	34,15	
C) RESULTAT ABANS D'IMPOSTOS	49300	325	172.727,15	283.659,83	
18. Impostos sobre beneficis	41900	326	3,8	-28.787,86	-24.617,30
D) Res. exerc. proc. op. continuades.		327	143.939,29	259.042,53	
E) RESULTAT DE L'EXERCICI	49500	500	143.939,29	259.042,53	

MEMÒRIA DE COOPERATIVES

CIF: F65202624 - AZIMUT 360, S.C.C.L.

Exercici: 2021

1. Activitat de l'empresa

Aquesta memòria ha estat feta per l'empresa AZIMUT 360, S.C.C.L. amb NIF F65202624, i domicili a CL ESCIPIO 36-BIS, B, 3, 3, municipi de BARCELONA, província de BARCELONA.

L'empresa està donada d'alta als epígrafs:

E-8431 Servicios técnicos de ingeniería.
E-5041 Instalaciones eléctricas en general.

L'objecte social és el següent:

Afavorir la cobertura de les necessitats energètiques mitjançant un model sostenible i respectuós amb el medi ambient, tant pel que fa a la generació com a la distribució i gestió del consum, i tant en l'àmbit local com internacional (amb especial interès en països en vies de desenvolupament). Les activitats mitjançant les quals s'aconseguirà seran d'enginyeria especialitzada en l'assessorament, elaboració i execució de projectes d'energies renovables, així com en la difusió i formació tècnica de professionals i usuaris.

La societat no té cap altre centre de treball que el propi de l'entitat, esmentada a l'inici de la present memòria.

La societat es constitueix en data 2 de Novembre de 2009 per temps indefinit i les seves activitats comencen en el moment de la seva constitució. Fou inscrita en el registre de cooperatives amb el número 13815.

El nombre de socis és el següent, segons es desprèn del llibre Registre de Socis a la data de tancament d'aquest exercici:

Classe de Soci	Nombre de Socis per classe
Socis Treballadors	6
Socis Col·laboradors	0
Socis Usuaris	0
Total General Socis	6

La cooperativa té 14 treballadors contractats en aquest exercici, 2 amb contracte indefinit i 12 amb contracte temporal.

2. Base de presentació de les comptes anuals

2.1. Imatge fidel:

- a) Els comptes anuals són una imatge fidel del patrimoni, de la situació financera i dels resultats de l'empresa, i es presenten d'acord amb la legislació mercantil vigent i les normes que s'estipulen al Pla General de Comptabilitat de Petites i Mitjanes Empreses.
- b) No hi ha motius excepcionals pels quals l'empresa hagi incomplert cap disposició legal en matèria comptable per mostrar la imatge fidel.
- c) No cal incloure informació complementària a la memòria perquè l'aplicació de les disposicions legals és suficient per mostrar la imatge fidel.

2.2. Principis comptables no obligatoris aplicats:

Durant l'exercici social només s'han aplicat els principis comptables que són obligatoris d'acord amb el Codi de Comerç i el Pla General de Comptabilitat de Petites i Mitjanes Empreses, és a dir, Empresa en funcionament, Meritació, Uniformitat, Prudència, No compensació i Importància relativa.

2.3. Aspectes crítics de la valoració i estimació de la incertesa:

- a) No hi ha canvis en cap estimació comptable que siguin significatius i que afectin l'exercici actual o exercicis futurs.
- b) La direcció de l'empresa no és conscient de l'existència d'incerteses importants relacionades amb esdeveniments o condicions que puguin aportar dubtes raonables sobre la possibilitat que l'empresa segueixi funcionant amb normalitat.

2.4. Comparació de la informació:

- a) No s'ha realitzat cap modificació de l'estructura del balanç, del compte de pèrdues i guanys ni de l'estat de canvis en el patrimoni net respecte l'exercici anterior.
- b) No hi ha causes que impedeixin la comparació dels comptes anuals d'aquest exercici amb els de l'exercici precedent.
- c) No ha calgut cap tipus d'adaptació per facilitar la comparació dels imports de l'exercici precedent per a fer-los comparables amb els de l'exercici actual.

2.5. Elements recollits en diverses partides

Tots els elements patrimonials estan recollits en una única partida del balanç.

2.6. Canvis en criteris comptables

Durant l'exercici, no s'ha aplicat cap ajustament per canvis en criteris comptables.

2.7. Correcció d'errors

A l'exercici no s'ha aplicat cap ajustament per correcció d'errors.

2.8. Empresa en funcionament

No existeix cap incertesa respecte al funcionament normal de l'empresa, ni que indiqui que pugui plantejar-ne un procés de liquidació.

3. Aplicació de Resultats

Els excedents dels dos últims exercicis han estat els següents:

Excedents	2021	2020
Excedent Cooperatiu	143.939,29	259.042,53
Total Excedent Cooperatiu	143.939,29	259.042,53

Tenint en compte la situació econòmica i financera de la cooperativa i les disposicions legals i estatutàries que regulen l'aplicació del resultat i havent dotat 19.191,91 euros al fons d'educació i promoció, proposem las següent aplicació del resultat:

Excedents	2021	2020
Excedent Cooperatiu	143.939,29	259.042,53
Total Excedent Cooperatiu	143.939,29	259.042,53
Aplicació	2021	2020
Dotació al FRO	57.575,72	148.277,89
Fons de Reserves Voluntàries	86.363,57	110.764,64
Total Aplicació	143.939,29	259.042,53

4. Normes de registre i valoració

Els criteris comptables aplicats en relació amb les diverses partides són els següents:

4.1. Immobilitzat intangible:

Els diferents immobilitzats intangibles es reconeixen com a tals perquè compleixen la definició d'actiu i els criteris de registre o reconeixement comptable que s'inclouen al Marc Conceptual de la Comptabilitat. A més, compleixen el criteri d'identificabilitat, atès que són elements separables que sorgeixen de drets legals o contractuals, independentment de si aquests drets són transferibles o separables.

Els immobilitzats intangibles es valoren pel seu cost, que pot ser el preu d'adquisició o el cost de producció, sense perjudici del que s'indica a les normes particulars sobre aquest tipus d'immobilitzats.

Els impostos indirectes que graven els elements del l'immobilitzat intangible només s'han inclòs al preu d'adquisició o al cost de producció quan no han estat recuperables directament de la Hisenda Pública.

Les amortitzacions s'han establert de manera sistemàtica i racional en funció de la vida útil dels immobilitzats intangibles i del seu valor residual, tenint en compte la depreciació que normalment han patit a causa del seu funcionament, ús i gaudi, sense perjudici de considerar també l'obsolescència tècnica o comercial que pugui afectar-los. En els casos en què ha escaigut reconèixer correccions valoratives, s'han ajustat les amortitzacions dels exercicis següents de l'immobilitzat deteriorat tenint en compte el nou valor comptable.

Una pèrdua per deteriorament del valor d'un element de l'immobilitzat intangible es produeix quan el seu valor comptable supera el seu import recuperable.

Als balanços de l'empresa no hi ha hagut immobilitzats intangibles amb una vida útil indefinida.

4.2. Immobilitzat material

Els immobilitzats materials s'han valorat pel seu cost, que pot ser el preu d'adquisició o el cost de producció, sense perjudici del que s'indica a les normes particulars sobre aquest tipus d'immobilitzats.

Els impostos indirectes que graven els elements del l'immobilitzat material només s'han inclòs al preu d'adquisició o al cost de producció quan no han estat recuperables directament de la Hisenda Pública.

També s'han inclòs com a part del valor dels immobilitzats materials l'estimació inicial del valor actual de les obligacions assumides derivades del desmantellament o la retirada i altres estimacions relacionades, com els costos de rehabilitació, sempre que aquestes obligacions hagin donat lloc al registre de provisions.

En el cas d'immobilitzats materials que han necessitat un període superior a un any per estar en condicions d'ús, s'han inclòs al preu d'adquisició o cost de producció les despeses financeres meritades abans d'assolir les condicions per a la posada en funcionament, que han estat girades pel proveïdor o corresponen a algun tipus de finançament aliè atribuïble a l'adquisició, fabricació o construcció de l'actiu.

Les amortitzacions s'han establert de manera sistemàtica i racional en funció de la vida útil dels immobilitzats materials i del seu valor residual, tenint en compte la depreciació que normalment han patit a causa del seu funcionament, ús i gaudi, sense perjudici de considerar també l'obsolescència tècnica o comercial que pugui afectar-los. En els casos en què ha escaigut reconèixer correccions valoratives, s'han ajustat les amortitzacions dels exercicis següents de l'immobilitzat deteriorat tenint en compte el nou valor comptable.

Una pèrdua per deteriorament del valor d'un element de l'immobilitzat material es produeix quan el seu valor comptable supera el seu import recuperable. La correcció valorativa per deteriorament, a més de la seva reversió, s'ha reconegut com a despesa o ingrés, respectivament, al compte de pèrdues i guanys. La reversió del deteriorament ha tingut com a límit el valor comptable de l'immobilitzat, que estaria reconegut en la data de reversió si el deteriorament del valor no s'hagués registrat.

Els costos de renovació, ampliació o millora dels béns de l'immobilitzat material s'han incorporat a l'actiu com a major valor del bé en la mesura en què han suposat un augment de la capacitat, la productivitat o l'allargament de la seva vida útil, i s'ha donat de baixa el valor comptable dels elements que s'han substituït.

A l'hora de determinar l'import de l'immobilitzat material s'ha tingut en compte la incidència dels costos relacionats amb grans reparacions. L'import equivalent a aquests costos s'ha amortitzat d'una manera diferent a la de la resta de l'element durant el període intermedi fins a la gran reparació. Quan s'ha dut a terme una gran reparació, el seu cost s'ha reconegut al valor comptable de l'immobilitzat com una substitució, sempre i quan s'hagin complert les condicions per al seu reconeixement.

La comptabilització dels contractes d'arrendament financer rebuts s'ha registrat amb un actiu d'acord amb la seva naturalesa, segons si es tracta d'un element de l'immobilitzat material o de l'intangible, i un passiu financer pel mateix import, que és el menor entre el valor raonable de l'actiu arrendat i el valor actual a l'inici de l'arrendament dels pagaments mínims acordats. La càrrega financera total s'ha distribuït al llarg del termini de l'arrendament i s'ha imputat al compte de pèrdues i guanys de l'exercici en el qual s'hagi meritat, aplicant el mètode del tipus d'interès efectiu.

4.3. Inversions immobiliàries

Els terrenys i les construccions s'han qualificat com a inversions immobiliàries, segons si es tenen per a l'obtenció de rendes i plusvàlues, i no per al seu ús en la producció o el subministrament de béns i serveis, finalitats administratives o per a la seva venda durant el curs ordinari de les operacions.

Les inversions immobiliàries es valoren pel seu cost, que pot ser el preu d'adquisició o el cost de producció, sense perjudici del que s'indica a les normes particulars sobre aquest tipus d'immobilitzats.

Els impostos indirectes que graven els elements de les inversions immobiliàries només s'han inclòs al preu d'adquisició o al cost de producció quan no han estat recuperables directament de la Hisenda Pública.

També s'han inclòs com a part del valor de les inversions immobiliàries materials l'estimació inicial del valor actual de les obligacions assumides derivades del desmantellament o la retirada i altres estimacions relacionades, com els costos de rehabilitació, sempre que aquestes obligacions hagin donat lloc al registre de provisions.

En el cas de les inversions immobiliàries que han necessitat un període superior a un any per estar en condicions d'ús, s'han inclòs al preu d'adquisició o cost de producció les despeses financeres meritedes abans d'assolir les condicions per a la posada en funcionament, que han estat girades pel proveïdor o corresponen a algun tipus de finançament aliè atribuïble a l'adquisició, fabricació o construcció de l'actiu.

Les amortitzacions s'han establert de manera sistemàtica i racional en funció de la vida útil de les inversions immobiliàries i del seu valor residual, tenint en compte la depreciació que normalment han patit a causa del seu funcionament, ús i gaudi, sense perjudici de considerar també l'obsolescència tècnica o comercial que pugui afectar-los. En els casos en què ha escaigut reconèixer correccions valoratives, s'han ajustat les amortitzacions dels exercicis següents de l'immobilitzat deteriorat tenint en compte el nou valor comptable.

Una pèrdua per deteriorament del valor d'un element d'inversió immobiliària es produeix quan el seu valor comptable supera el seu import recuperable. La correcció valorativa per deteriorament, a més de la seva reversió, s'ha reconegut com a despesa o ingrés, respectivament, al compte de pèrdues i guanys. La reversió del deteriorament té com a límit el valor comptable de l'immobilitzat, que estaria reconegut en la data de reversió si el deteriorament del valor no s'hagués registrat.

Els costos de renovació, ampliació o millora dels béns que formen part de les inversions immobiliàries s'han incorporat a l'actiu com a major valor del bé en la mesura en què suposen un augment de la capacitat, la productivitat o l'allargament de la seva vida útil, i s'ha donat de baixa el valor comptable dels elements que s'han substituït.

A l'hora de determinar l'import de les inversions immobiliàries s'ha tingut en compte la incidència dels costos relacionats amb grans reparacions. L'import equivalent a aquests costos s'amortitza d'una manera diferent a la de la resta de l'element durant el període intermedi fins a la gran reparació. Quan s'ha dut a terme una gran reparació, el seu cost s'ha reconegut al valor comptable de l'immobilitzat com una substitució, sempre i quan s'hagin complert les condicions per al seu reconeixement.

La comptabilització dels contractes d'arrendament financer rebuts s'ha registrat com un actiu d'acord amb la seva naturalesa, segons si es tracta d'un element de l'immobilitzat material, la inversió immobiliària o l'immobilitzat intangible, i un passiu financer pel mateix import, que és el menor entre el valor raonable de l'actiu arrendat i el valor actual a l'inici de l'arrendament dels pagaments mínims acordats. La càrrega financera total s'ha distribuït al llarg del termini de l'arrendament i s'ha imputat al compte de pèrdues i guanys de l'exercici en el qual s'hagi meritat, aplicant el mètode del tipus d'interès efectiu..

4.4. Permutes

Els diferents immobilitzats s'han considerat adquirits per permuta quan s'han rebut a canvi del lliurament d'actius no monetaris o d'una combinació d'actius monetaris i no monetaris.

Les permutes s'han considerat amb caràcter comercial quan la configuració dels fluxos d'efectiu de l'immobilitzat rebut ha diferit de la configuració dels fluxos d'efectiu de l'actiu lliurat, o quan el valor actual dels fluxos d'efectiu després dels impostos de les activitats de l'empresa afectada per la permuta s'ha vist modificat com a conseqüència de l'operació.

4.5. Criteris utilitzats en les actualitzacions de valor practicades

No s'han realitzat actualitzacions de valor

4.6. Actius financers i passius financers

a) S'han considerat actius financers els actius que consisteixen en diners en efectiu, instruments de patrimoni d'altres empreses o drets contractuals a rebre en efectiu o un altre actiu financer. També s'han inclòs els drets contractuals a intercanviar actius o passius financers amb tercers en condicions potencialment favorables.

A efectes de la seva valoració, els actius financers s'han classificat en les categories següents:

- Actius financers a cost amortitzat: aquesta categoria d'actius financers inclou, d'una banda, crèdits per operacions comercials originats amb la venda de béns i la prestació de serveis per operacions de tràfic de l'empresa i, d'altra banda, altres actius financers que no són instruments de patrimoni ni derivats, no tenen origen comercial i els cobraments dels quals són d'una quantia determinada o

determinable. Els actius financers que s'inclouen en aquesta categoria s'han valorat inicialment pel cost, que equival al valor raonable de la contraprestació lliurada més els costos de transacció.

- Actius financers mantinguts per negociar: la societat ha inclòs en aquest apartat els actius financers que s'han originat o s'han adquirit amb l'objectiu de vendre'ls a curt termini o els actius financers que formen part d'una cartera d'instruments financers que tenen com a finalitat obtenir guanys a curt termini. També s'han inclòs els instruments financers derivats sense contracte de garantia financera i sense designació com a instrument de cobertura. Aquests actius financers s'han valorat pel seu cost, que equival al valor raonable de la contraprestació lliurada.
- Actius financers a cost: en aquesta categoria s'han inclòs les inversions al patrimoni d'empreses del grup, multigrup i associades, a més d'altres instruments de patrimoni no inclosos a la categoria d'"Actius financers mantinguts per negociar". Aquests actius financers s'han valorat inicialment al cost, és a dir, al valor raonable de la contraprestació lliurada més els costos de transacció que li siguin atribuïbles directament.

S'han classificat com a financers els passius que han suposat per a l'empresa una obligació contractual, directa o indirecta, de lliurar efectiu o un altre actiu financer, o d'intercanviar actius o passius financers amb tercers en condicions potencialment desfavorables o que atorguin al tenidor el dret d'exigir a l'emissor el seu rescat en una data i per un import determinats.

A efectes de la seva valoració, els passius financers s'han classificat en les categories següents:

- Passius financers a cost amortitzat: s'han inclòs com a tals els debèits per operacions comercials que s'han originat amb la compra de béns i serveis per operacions de tràfic de l'empresa i els debèits per operacions no comercials que, sense ser instruments derivats, no tenen un origen comercial. Aquests passius financers s'han valorat inicialment pel seu cost, que equival al valor raonable de la contraprestació rebuda ajustat pels costos de transacció que els són atribuïbles directament.
- Passius financers mantinguts per negociar: L'empresa ha inclòs en aquest apartat els instruments financers derivats, sempre que no siguin contractes de garantia financera ni hagin estat designats com a instruments de cobertura. Aquests passius financers s'han valorat inicialment pel seu cost, que equival al valor raonable de la contraprestació rebuda ajustat pels costos de transacció que els són atribuïbles directament.

b) Els criteris aplicats per determinar l'existència d'un deteriorament varien en funció de la categoria de cada actiu financer:

- Actius financers a cost amortitzat: com a mínim, al tancament de l'exercici s'ha comprovat l'existència d'alguna evidència objectiva que el valor d'un actiu financer o d'un grup d'actius financers amb característiques similars de risc s'ha deteriorat com a resultat d'un o més esdeveniments que s'han produït després del seu reconeixement inicial i que han causat una reducció o un retard als fluxos d'efectiu estimats futurs. La pèrdua per deteriorament del valor d'aquests actius financers ha estat la diferència entre el valor en llibres i el valor actual dels fluxos d'efectiu futurs que s'estima que es generaran. Si s'ha escaigut, s'ha substituït el valor actual dels fluxos d'efectiu pel valor de cotització de l'actiu, sempre que aquest darrer hagi estat suficientment fiable. Les correccions valoratives per deteriorament, a més de la seva reversió, s'han reconegut com a despesa o ingrés al compte de pèrdues i guanys .
- Actius financers mantinguts per negociar: després de la seva valoració inicial, aquest tipus d'actius s'han valorat pel seu valor raonable sense deduir els costos de transacció en els quals es pogués assumir la seva alineació. Els canvis que s'han pogut produir en el valor raonable s'han imputat al compte de pèrdues i guanys de l'exercici.
- Actius financers a cost: com a mínim, al tancament de l'exercici s'ha comprovat l'existència d'alguna evidència objectiva que el valor en llibres d'alguna inversió no ha estat recuperable.

L'import de la correcció valorativa ha estat la diferència entre el seu valor en llibres i l'import recuperable. Les correccions valoratives per deteriorament i la seva reversió s'han registrat com a despesa o ingrés al compte de pèrdues i guanys de l'exercici.

- c) L'empresa ha donat de baixa els actius financers, o una part dels actius financers, quan els drets contractuals han finalitzat o s'han cedit, sempre que el cedent s'hagi després dels riscos i beneficis inherents a la propietat de l'actiu. En les operacions de cessió en les quals no ha escaigut donar de baixa l'actiu financer s'ha registrat addicionalment un passiu financer derivat dels imports rebuts.

Pel que fa als passius financers, l'empresa els ha donat de baixa quan l'obligació s'ha extingit. També ha donat de baixa els passius financers propis que ha adquirit, encara que sigui amb la intenció de re-col·locar-los en el futur. La diferència entre el valor en llibres del passiu financer i la contraprestació pagada, inclosos els costos de transacció atribuïbles, s'ha reconegut al compte de pèrdues i guanys de l'exercici en el qual s'hagi produït.

- d) S'han inclòs a la categoria d'Inversions en empreses del grup, multigrup i associades les inversions que han complert els requisits establerts a la norma 11 de l'elaboració dels comptes anuals. Aquest tipus d'inversions s'han registrat inicialment a valor de cost i, posteriorment, també pel seu cost menys, si s'ha escaigut, l'import acumulat de les correccions valoratives per deteriorament.

Com a mínim, al tancament de l'exercici s'han aplicat les correccions valoratives necessàries, sempre que s'hagi determinat l'evidència objectiva que el valor en llibres d'una inversió no serà recuperable. L'import de la correcció valorativa serà la diferència entre el seu valor en llibres i l'import recuperable. Les correccions valoratives per deteriorament i, si s'ha escaigut, la seva reversió, s'han registrat com a despesa o ingrés, respectivament, al compte de pèrdues i guanys. La reversió del deteriorament té com a límit el valor en llibres de la inversió que estaria reconeguda en la data de reversió si el deteriorament del valor no s'hagués registrat.

- e) Els interessos i dividendes d'actius financers meritats amb posterioritat en el moment de l'adquisició s'han reconegut com a ingressos al compte de pèrdues i guanys. Els interessos s'han reconegut utilitzant el mètode del tipus d'interès efectiu i els dividendes quan s'ha declarat el dret del soci a rebre'l.

- f) Els instruments financers inclosos en un procediment de concurs de creditors amb data d'acte i en condicions favorables que permetin visualitzar el seu compliment oportú s'han valorat tenint en compte els deutes objecte del concurs, que han patit canvis significatius. Aquells deutes en els quals el valor actual dels fluxos d'efectiu pendent de pagament, després d'aplicar les clàusules de quitament i espera del conveni, ha patit canvis de, com a mínim, el 10% del seu import sobre el deute existent abans del conveni, s'han donat d'alta, s'ha cancel·lat l'anterior i s'han dut les diferències contra el nou compte "Ingressos financers derivats de convenis de creditors".

En els casos en què la diferència entre el valor actual dels fluxos d'efectiu del nou deute, incloses les despeses i les comissions, i el valor actual dels fluxos d'efectiu originals varien en menys d'un 10%, s'han activat les despeses corresponents i s'ha ajustat el valor del deute.

4.7. Valors de capital propi en poder de l'empresa

L'import dels instruments de patrimoni propi s'ha registrat al patrimoni net com una variació de fons propis. Les despeses derivades de les transaccions amb instruments de patrimoni propi s'han registrat contra el patrimoni net amb menys reserves, però en els casos en què hi ha despeses derivades d'una transacció de la qual s'hagi desistit, s'han reconegut al compte de pèrdues i guanys.

4.8. Existències

Els béns i serveis compresos a les existències s'han valorat pel seu cost, bé sigui el preu de l'adquisició o el cost de producció. Al preu d'adquisició s'ha inclòs l'import facturat pel venedor després de deduir qualsevol descompte, rebaixa del preu o altres partides similars, a més dels interessos incorporats al nominal dels debèits, i s'han afegit totes les despeses addicionals que es produeixin fins que els béns estiguin ubicats per a la venda.

En el cas de les existències que han requerit un període de temps superior a un any per estar en condicions d'ésser venudes, al preu d'adquisició o de producció s'han inclòs les despeses financeres, tal com s'indica a l'apartat sobre immobilitzat material d'aquesta memòria.

Quan s'ha hagut d'assignar valor a béns concrets que formen part d'un inventari de béns intercanviables entre si, s'ha adoptat, en general, el mètode del preu mitjà o cost mitjà ponderat. També s'ha acceptat el mètode FIFO.

Quan el valor net realitzable de les existències ha estat inferior al seu preu d'adquisició o al seu cost de producció, s'han dut a terme les correccions valoratives oportunes i s'han reconegut com a despesa al compte de pèrdues i guanys.

4.9. Transaccions moneda estrangera

La valoració inicial de les transaccions en moneda estrangera s'ha dut a terme aplicant a l'import en moneda estrangera el tipus de canvi utilitzat en les transaccions amb lliurament immediat entre ambdues monedes a la data de la transacció. S'ha emprat la mitjana del tipus de canvi del període (com a màxim mensual) per a totes les transaccions que han tingut lloc durant aquest interval.

Per a la valoració posterior de les transaccions en moneda estrangera s'han distingit dues categories principals:

Partides monetàries: al tancament de l'exercici, s'han valorat aplicant el tipus de canvi de tancament. Les diferències de canvi que s'han originat, tant positives com negatives, s'han reconegut al compte de pèrdues i guanys de l'exercici en el qual han sorgit.

Partides no monetàries valorades a cost històric: s'han valorat aplicant el tipus de canvi de la data de la transacció. Quan un actiu denominat en moneda estrangera s'ha amortitzat, les dotacions a l'amortització s'han calculat sobre l'import en moneda funcional aplicant el tipus de canvi de la data en la qual es va registrar inicialment. La valoració obtinguda mitjançant aquest mètode no ha superat, en cap cas, l'import recuperable en cada tancament posterior.

Partides no monetàries valorades a valor raonable: S'han valorat aplicant el tipus de canvi de la data de determinació del valor raonable, i al resultat de l'exercici s'ha registrat qualsevol diferència de canvi inclosa a les pèrdues o guanys derivats de canvis en la valoració.

4.10. Impostos sobre els beneficis

En general, s'ha reconegut un passiu per impost diferit per a totes les diferències temporàries imposables, llevat que aquestes diferències provenguin del reconeixement inicial d'un fons de comerç, del reconeixement inicial d'un actiu o passiu en una transacció que no sigui una combinació de negocis i a més no afecti ni el resultat comptable ni la base imposable de l'impost o de les inversions en empreses dependents, associades i negocis conjunts, sempre que la inversora hagi pogut controlar el moment de la reversió de la diferència i, a més, sigui probable que aquesta diferència no reverteixi en un futur previsible.

D'acord amb el principi de prudència, els actius per impost diferit s'han reconegut com a tals en la mesura en què ha estat probable que l'empresa hagi disposat de guanys fiscals futurs que permetin l'aplicació d'aquests actius. En els casos en què es compleix la condició anterior, en general s'ha considerat un actiu per impost diferit quan: hi ha hagut diferències temporals deduïbles, drets a compensar en exercicis posteriors, pèrdues fiscals i deduccions, a més d'altres avantatges fiscals no utilitzats que hagin quedat pendents d'aplicar fiscalment.

Els actius i passius per impost diferit s'han valorat en funció dels tipus de gravamen esperats en el moment de la seva reversió, segons la normativa que hagi estat vigent o aprovada i pendent de publicació en la data de tancament de l'exercici, i de conformitat amb la forma en què racionalment s'hagi previst recuperar o pagar l'actiu o el passiu.

4.11. Ingressos i despeses

Els ingressos s'han reconegut com a conseqüència d'un increment dels recursos de l'empresa i sempre que la quantia s'hagi pogut determinar amb fiabilitat. Les despeses s'han reconegut com a conseqüència d'una disminució dels recursos de l'empresa i sempre que la quantia també s'hagi pogut valorar o estimar amb fiabilitat.

Els ingressos per prestació de serveis s'han reconegut quan el resultat de la transacció s'ha pogut estimar amb fiabilitat, considerant el percentatge de realització del servei en la data de tancament de l'exercici. Només s'han comptabilitzat els ingressos per prestació de serveis que compleixen les condicions següents: quan l'import dels ingressos s'ha pogut valorar amb fiabilitat, sempre que l'empresa hagi obtingut beneficis o rendiments de la transacció, i aquesta transacció hagi pogut ser valorada amb fiabilitat al tancament de l'exercici i, finalment, quan els costos incorreguts en la prestació, a més dels que queden per incórrer, s'hagin pogut valorar amb fiabilitat.

El mètode utilitzat durant l'exercici per determinar el percentatge de realització en la prestació de serveis ha estat el següent:

4.12. Provisions i contingències

L'empresa ha reconegut com a provisions tots els passius que, a més de complir la definició i els criteris de registre comptable que estableix el marc conceptual de la comptabilitat, han resultat indeterminats respecte al seu import o a la data en la qual es cancel·laran. Les provisions s'han determinat mitjançant una disposició legal, contractual o per una obligació implícita o tàcita.

Les provisions s'han valorat en la data de tancament de l'exercici pel valor actual de la millor estimació possible de l'import necessari per cancel·lar o transferir l'obligació a un tercer, i els ajustaments que han sorgit per l'actualització de la provisió s'han registrat com a despesa financera a mesura que s'han anat reportant. En els casos de provisions amb un venciment igual o inferior a un any, no s'ha aplicat cap tipus de descompte.

4.13. Subvencions, donacions i llegats

Les subvencions, les donacions i els llegats no reintegrables s'han comptabilitzat inicialment com a ingressos directament imputats al patrimoni net i es reconeixeran al compte de pèrdues i guanys com a ingressos sobre una base sistemàtica i racional de manera correlacionada amb les despeses derivades de la subvenció, la donació o el llegat, és a dir, d'acord amb la seva finalitat.

Les subvencions, les donacions i els llegats de caràcter monetari s'han valorat pel valor raonable de l'import concedit, i les de caràcter no monetari, pel valor raonable del bé rebut.

A efectes d'imputació al compte de pèrdues i guanys, s'han distingit els tipus de subvencions, donacions i llegats següents: quan s'han concedit per assegurar una rendibilitat mínima o compensar els dèficits d'explotació, s'han imputat com a ingressos de l'exercici en el qual s'han concedit, llevat que facin referència a exercicis futurs. Quan s'han concedit per finançar despeses específiques, s'han imputat com a despeses en el mateix exercici en el qual s'han meritat les despeses. Quan s'han concedit per adquirir actius o cancel·lar passius, s'han imputat com a ingressos de l'exercici en la mesura en què s'ha produït l'alineació o en proporció a la dotació a l'amortització efectuada. En darrer lloc, quan s'han rebut imports monetaris sense assignació a una finalitat específica, s'han imputat com a ingressos de l'exercici en el qual s'han reconegut.

4.14. Negocis conjunts

L'empresa ha considerat com a negoci conjunt qualsevol activitat econòmica controlada conjuntament per dues o més persones físiques o jurídiques; en aquesta definició s'inclouen negocis conjunts que no es manifestin a través de la constitució d'una empresa ni d'un establiment permanent, com ara les unions temporals d'empreses i les comunitats de béns.

En els casos detallats al paràgraf anterior, els actius s'han registrat al balanç en la part proporcional que els correspongui en funció del percentatge de participació dels actius controlats conjuntament i dels passius incorreguts conjuntament, a més dels actius relatius a l'explotació conjunta que estiguin sota el seu control i els passius incorreguts com a conseqüència del negoci conjunt. Per altra banda, la part que correspongui dels ingressos generats i de les despeses incorregudes pel negoci conjunt s'ha reconegut al compte de pèrdues i guanys.

4.15. Criteris emprats en transaccions entre parts vinculades

Les operacions entre empreses del mateix grup, independentment del grau de vinculació entre les empreses participants del grup, s'han comptabilitzat d'acord amb les normes generals, és a dir, en el moment inicial

MEMÒRIA DE COOPERATIVES

CIF: F65202624 - AZIMUT 360, S.C.C.L.

Exercici: 2021

i pel seu valor raonable. En el cas en què el preu acordat per a una operació no hagi coincidit amb el valor raonable, la diferència s'ha registrat tenint en compte la realitat econòmica de l'operació.

5. Immobilitzat material, intangible i inversions immobiliàries

5.1. Estat de moviments de l'immobilitzat material, l'intangible i les inversions immobiliàries

Els moviments durant l'exercici de cadascun d'aquests epígrafs i de les corresponents amortitzacions acumulades i correccions valoratives per deteriorament de valor acumulades es resumeixen a la taula següent:

EXERCICI ACTUAL				
Estat de moviments de l'immobilitzat material, l'intangible i les inversions immobiliàries		Immobilitzat intangible	Immobilitzat material	Inversions immobiliàries
		1	2	3
A) SALDO INICIAL BRUT	9200	6.603,83	15.892,59	0,00
(+) Entrades	9201	1.975,00	16.070,50	0,00
(+) Correccions de valor d'actualització	9214	0,00	0,00	0,00
(-) Sortides	9202	0,00	0,00	0,00
A) SALDO FINAL BRUT	9203	8.578,83	31.963,09	0,00
C) AMORTITZACIÓ ACUMULADA, SALDO INICIAL	9204	3.961,15	4.316,16	0,00
(+) Dotació a l'amortització de l'exercici	9205	1.021,12	4.509,75	0,00
(+) Augments de l'amort. acumulada per efecte de l'actualització	9215	0,00	0,00	0,00
(+) Augments per adquisicions o traspessos	9206	0,00	0,00	0,00
(-) Disminucions per sortides, baixes o traspessos	9207	0,00	0,00	0,00
D) AMORTITZACIÓ ACUMULADA, SALDO FINAL	9208	4.982,27	8.825,91	0,00
E) CORREC. VALOR DETERIORAMENT, SALDO INICIAL	9209	0,00	0,00	0,00
(+) Correccions valoratives deteriorament reconegudes en el període	9210	0,00	0,00	0,00
(-) Reversió de correccions valoratives per deteriorament	9211	0,00	0,00	0,00
(-) Disminucions per sortides, baixes o traspessos	9212	0,00	0,00	0,00
F) CORREC. VALOR DETERIORAMENT, SALDO FINAL	9213	0,00	0,00	0,00

MEMÒRIA DE COOPERATIVES

CIF: F65202624 - AZIMUT 360, S.C.C.L.

Exercici: 2021

EXERCICI ANTERIOR				
Estat de moviments de l'immobilitzat material, l'intangible i les inversions immobiliàries		Immobilitzat intangible	Immobilitzat material	Inversions immobiliàries
		19	29	39
A) SALDO INICIAL BRUT	9200	6.603,83	6.804,72	0,00
(+) Entrades	9201	0,00	9.087,87	0,00
(+) Correccions de valor d'actualització	9214	0,00	0,00	0,00
(-) Sortides	9202	0,00	0,00	0,00
A) SALDO FINAL BRUT	9203	6.603,83	15.892,59	0,00
C) AMORTITZACIÓ ACUMULADA, SALDO INICIAL	9204	3.072,78	2.628,98	0,00
(+) Dotació a l'amortització de l'exercici	9205	888,37	1.687,18	0,00
(+) Augments de l'amort. acumulada per efecte de l'actualització	9215	0,00	0,00	0,00
(+) Augments per adquisicions o traspessos	9206	0,00	0,00	0,00
(-) Disminucions per sortides, baixes o traspessos	9207	0,00	0,00	0,00
D) AMORTITZACIÓ ACUMULADA, SALDO FINAL	9208	3.961,15	4.316,16	0,00
E) CORREC. VALOR DETERIORAMENT, SALDO INICIAL	9209	0,00	0,00	0,00
(+) Correccions valoratives deteriorament reconegudes en el període	9210	0,00	0,00	0,00
(-) Reversió de correccions valoratives per deteriorament	9211	0,00	0,00	0,00
(-) Disminucions per sortides, baixes o traspessos	9212	0,00	0,00	0,00
F) CORREC. VALOR DETERIORAMENT, SALDO FINAL	9213	0,00	0,00	0,00

La societat no té immobilitzats intangibles amb vida útil indefinida.

No té inversions immobiliàries existents al balanç.

No hi ha cap epígraf significatiu, ni per la seva naturalesa ni pel seu import, i, per tant, no s'hi ha adjuntat informació addicional.

5.2. Arrendaments financers i altres operacions de naturalesa similar sobre actius no corrents

La societat no té arrendaments financers ni altres operacions de naturalesa similar sobre actius no corrents

Descripció de l'element objecte del contracte		Total contractes
Cost del bé en origen	92200	0,00
Quotes satisfetes:	92201	0,00
- exercicis anteriors	92202	0,00
- exercici actual	92203	0,00
Import quotes pendents exercici actual	92204	0,00
Valor de l'opció de compra	92205	0,00

MEMÒRIA DE COOPERATIVES

CIF: F65202624 - AZIMUT 360, S.C.C.L.

Exercici: 2021

6. Actius financers

6.1. A la taula següent es detallen els moviments dels comptes correctors per deteriorament i aplicació del valor raonable per a cada classe d'actius financers:

La societat no té moviment dels comptes correctors representatius de les pèrdues per deteriorament del valor originades pel risc de crèdit.

		Classes d'actius financers					
		Valors representatius de deute		Crédit, derivats y altres		TOTAL	
		Llarg termini	Curt termini	Llarg termini	Curt termini	Llarg termini	Curt termini
		1	2	3	4	5	6
Pèrdua per deteriorament a l'inici de l'exercici anterior	9330	0,00	0,00	0,00	0,00	0,00	0,00
(+) Correcció valorativa per deteriorament	9331	0,00	0,00	0,00	0,00	0,00	0,00
(-) Reversió del deteriorament	9332	0,00	0,00	0,00	0,00	0,00	0,00
(-) Sortides i reduccions	9333	0,00	0,00	0,00	0,00	0,00	0,00
(+/-) Traspasos i altres valoracions (combinacions de negoci, etc.)	9334	0,00	0,00	0,00	0,00	0,00	0,00
Pèrdua per deteriorament al final de l'exercici anterior	9335	0,00	0,00	0,00	0,00	0,00	0,00
(+) Correcció valorativa per deteriorament	9331	0,00	0,00	0,00	0,00	0,00	0,00
(-) Reversió del deteriorament	9332	0,00	0,00	0,00	0,00	0,00	0,00
(-) Sortides i reduccions	9333	0,00	0,00	0,00	0,00	0,00	0,00
(+/-) Traspasos i altres valoracions (combinacions de negoci, etc.)	9334	0,00	0,00	0,00	0,00	0,00	0,00
Pèrdua per deteriorament al final de l'exercici actual	9335	0,00	0,00	0,00	0,00	0,00	0,00

MEMÒRIA DE COOPERATIVES

CIF: F65202624 - AZIMUT 360, S.C.C.L.

Exercici: 2021

6.2. Actius financers valorats a valor raonable

La societat no té actius financers valorats a valor raonable.

		Actius mantinguts per negociar
		2
Valor raonable a l'inici de l'exercici anterior	9340	0,00
Variacions del valor raonable registrades a pèrdues i guanys en l'exercici anterior	9341	0,00
Valor raonable al final de l'exercici anterior	9343	0,00
Variacions del valor raonable registrades a pèrdues i guanys en l'exercici actual	9341	0,00
Valor raonable al final de l'exercici actual	9343	0,00

6.3. Empreses del grup, multigrup i associades

La companyia no pertany a un grup de societats en els termes previstos a l'article 42 del Codi de Comerç.

MEMÒRIA DE COOPERATIVES

CIF: F65202624 - AZIMUT 360, S.C.C.L.

Exercici: 2021

7. Passius financers

a) A la següent taula es detalla l'import dels deutes que vencen en cadascun dels cinc anys següents i de la resta, fins al seu venciment.

Venciment dels deutes al tancament de l'exercici actual

		Venciment en anys						
		Un	Dos	Tres	Quatre	Cinc	Més de 5	TOTAL
		1	2	3	4	5	6	7
Deutes amb entitats de crèdit	9420	0,00	0,00	0,00	0,00	0,00	0,00	0,00
Creditors per arrendament financer	9421	0,00	0,00	0,00	0,00	0,00	0,00	0,00
Altres deutes	9422	15.030,96	0,00	0,00	0,00	0,00	0,00	15.030,96
Deutes amb empr. grup i associades	9423	0,00	0,00	0,00	0,00	0,00	0,00	0,00
Creditors comercials no corrents	9424	0,00	0,00	0,00	0,00	0,00	0,00	0,00
Creditors comercials i altres comptes a pagar:	9425	286.457,12	0,00	0,00	0,00	0,00	0,00	286.457,12
Proveïdors	9426	87.601,96	0,00	0,00	0,00	0,00	0,00	87.601,96
Altres creditors	9427	198.855,16	0,00	0,00	0,00	0,00	0,00	198.855,16
Deutes amb característiques especials	9428	0,00	0,00	0,00	0,00	0,00	0,00	0,00
TOTAL	9429	301.488,08	0,00	0,00	0,00	0,00	0,00	301.488,08

b) Del total dels deutes reflectits als balanços, no n'hi ha alguns amb garantia real.

c) No existeix relació de préstecs pagats fora de termini.

MEMÒRIA DE COOPERATIVES

CIF: F65202624 - AZIMUT 360, S.C.C.L.

Exercici: 2021

8. Fons propis

El Capital Social de la Cooperativa es compon de 58.078,03 euros totalment desemborsats pels seus socis i ha estat classificat com passiu financer a llarg termini d'acord a les directrius de l'Orden EHA/3360/2010, que fa referència als aspectes comptables de les societats cooperatives, y es recull en a l'apartat de passiu no corrent.

Els moviments del capital i les reserves durant aquest exercici han estat els següents:

Partides del capital, resultat i reserves	Saldo	Entrades	Sortides	Saldo Final
Capital				
Resultats Exercicis Anteriors				
Excedent Cooperativa	259.042,53	143.939,29	-259.042,53	143.939,29
Fro	87.838,74	120.764,64		208.603,38
Fons de Reserva Voluntari	127.745,58	148.277,89		276.023,47
Subvencions	898.067,92		-898.067,92	0,00
TOTALS	1.372.694,77	412.981,82	-1.157.110,45	628.566,14

- Fons d' Educació, Formació i Promoció.

El moviment d'aquest fons durant l'exercici, ha estat el següent.

Partides del capital, resultat i reserves	Saldo	Entrades	Sortides	Saldo Final
FONS EDUCACIÓ I PROM COOP	37.055,67	19.191,91	-11.025,47	45.222,11

Al 2020 es va dotar al FEPC 20.710,19 tenint un saldo final de 37.055,67 euros. En aquest exercici s'ha dotat per 19.191,91 euros tenint un saldo final al 31.12.2021 de 45.222,11 euros.

MEMÒRIA DE COOPERATIVES

CIF: F65202624 - AZIMUT 360, S.C.C.L.

Exercici: 2021

9. Situació fiscal

9.1. Impostos sobre els beneficis:

A la taula següent es resumeix la conciliació de l'import net d'ingressos i despeses de l'exercici, amb la base imposable de l'impost sobre els beneficis:

	Compte de pèrdues i guanys	
	Incrementos	Disminucions
Saldo d'ingressos i despeses de l'exercici	143.939,29	
Impost de Societats		
Diferències permanents	28.787,86	0,00
Diferències temporàries:		
- amb origen en l'exercici	0,00	0,00
- amb origen en exercicis anteriors	0,00	0,00
Base imposable prèvia		143.939,29
Reserva de capitalització		0,00
Compensació de Bases imposables negatives		0,00
Reserva de anivellament	0,00	0,00
Base imposable (resultat fiscal)		143.939,29

INCENTIUS FISCALS					
Descripció	Any origen	Any final	Pendent aplicació	Aplicat en l'exercici	Pendent futurs
I + D - Inversión (Exceso s/media)	2019	2037	14.817,34	14.393,93	423,41
I + D - Inversión (Importe medio)	2020	2038	10.935,22	0,00	10.935,22
I + D - Inversión (Exceso s/media)	2020	2038	10.859,07	0,00	10.859,07
I + D - Inversión (Importe medio)	2021	2039	3.560,84	0,00	3.560,84

No existeixen crèdits fiscals actius

No existeixen contingències legals que afectin a l'impost de beneficis per canvi de tipus de gravamen.

La societat no s'ha acollit a la deducció per inversió de beneficis.

No existeixen relació d'actius i passius per diferències temporàries no registrades al balanç perquè no compleixen els requisits necessaris.

En l'exercici, no es donen les circumstàncies oportunes per activar al balanç els actius o passius per diferències temporàries

La societat està inclosa en l'àmbit d'aplicació del règim per a empreses de dimensions reduïdes perquè compleix els requisits establerts a l'article 108 de la Llei de l'Impost de Societats.

9.2. Altres tributs:

No existeix relació de circumstàncies de caràcter significatiu amb relació a altres tributs i/o contingències de caràcter fiscal.

10. Operacions amb parts vinculades

No existeixen operacions amb parts vinculades diferents de les que s'hagin realitzat en condicions normals de mercat, siguin de poca importància quantitativa i no tinguin rellevància per expressar la imatge fidel del patrimoni, la situació financera i els resultats de l'empresa, tal i com indica el Real-Decret 1515/2007 de 16 de novembre.

11. Altra informació

11.1. Nombre mitjà de persones contractades durant el curs de l'exercici:

Nombre mitjà de persones contractades durant el curs de l'exercici, per categories (adaptades a la CNO-11)	Exercici actual	Exercici anterior
Total feina mitjana	98007	20,89
		11,87

11.2. No hi ha acords de l'empresa que no apareguin al balanç ni sobre els quals no s'hagi incorporat informació en un altre apartat de la memòria.

11.3. La Cooperativa es considera com protegida fiscal al complir totes i cadascuna de les condicions que l'actual legislació fiscal exigeix per tal qualificació.

11.4. La Cooperativa no ha retribuït per cap concepte als membres del seu Consell Rector diferent a la retribució normal derivada de la seva condició de socis de treball, ni ha contret cap compromís en matèria de pensions i assegurances de vida respecte dels seus membres anteriors o actuals del seu Consell Rector.

11.5. La Cooperativa no ha prestat garantia alguna a possibles endeutaments contrets pels membres del seu Consell Rector donacions i llegats.

11.6. Subvencions, donacions i llegats.

A la taula següent es detallen els moviments relacionats amb l'import i les característiques de les subvencions, les donacions i els llegats rebuts que apareixen al balanç, com també dels imputats al compte de pèrdues i guanys.

Subvencions, donacions i llegats rebuts concedits per tercers que no siguin socis	Exercici actual	Exercici anterior
- Que apareixen al balanç	493.376,80	898.067,92
- Imputats al compte de pèrdues i guanys	489.665,11	763.488,81

A la taula següent es detalla l'anàlisi del moviment de l'apartat "Subvencions, donacions i llegats rebuts" del balanç i s'hi indica el saldo inicial i final, els augments i les disminucions, i els imports rebuts i retornats.

MEMÒRIA DE COOPERATIVES

CIF: F65202624 - AZIMUT 360, S.C.C.L.

Exercici: 2021

Subvencions, donacions i llegats recollits al patrimoni del balanç, concedits per tercers que no siguin socis	Exercici actual	Exercici anterior
Saldo al principi de l'exercici	898.067,92	247.604,11
(+) Augments	0,00	650.463,81
(-) Disminucions	-898.067,92	0,00
Saldo al tancament de l'exercici	898.067,92	898.067,92

A la taula següent s'indica detalladament les subvencions atorgades i traspasades a resultats durant el present exercici:

Entitats	Saldo LLT 31/12/2020	Saldo CT 31/12/2020	Concedides 2021	Traspasades a ingres 2021	Saldo LLT 31/12/2021	Saldo CT 31/12/2021
Diputació Barcelona		5.999,95				5.999,95
AECID - 2019bvcenció PRYC-0792	12.969,25	106.511,91		82.804,39		36.676,77
Ajuntament-Subvenció P19-32 C - Barcelona Solidaria		33.466,11		33.466,11		0,00
AECID - Subvenció PRYC-0792	294.022,27	89.317,73		89.317,73		294.022,27
ACCD - Subvenció 2020 P-20-79	91.035,23	58.763,58		74.899,40		74.899,41
Generalitat - Projectes Singulares 2020		100.430,24		100.430,24		0,00
Innowwide - Subvenció 2020		54.500,00		54.500,00		0,00
Ajuntament Barcelona - Subvenció 2020 P-20-54-O		24.612,60		24.612,60		0,00
Ajuntament Barcelona - Subvenció Impulsem P-20-64-N		3.357,72		3.357,72		0,00
Ajuntament Barcelona - Subvenció Nuria Valsells		2.975,00		2.975,00		0,00
D.T.S. Tapuma		12.112,00	9.856,40	6.640,50		15.327,90
Enfortim - Marc Nicolau			4.000,00	500,00		3.500,00
Generalitat Catalunya - Subv. Singulares 2021			62.950,50			62.950,50
Subvenció co-participació Aguasol Join Energy, P			11.150,19	11.150,19		0,00
Subvenció Fund. Probitas GLI Solar			5.011,23	5.011,23		0,00
Totals	398.026,75	492.046,84	92.968,32	489.665,11	0,00	493.376,80

No existeixen compromisos financers, garanties o contingències que no figurin en el balanç.

11.7. No existeixen cap conseqüència financera d'importància significativa que es produeixi darrere la data de tancament de balanços que no es reflectí a la compte de pèrdues y guanys o en el balanç.

11.8. No existeix cap informació addicional.

A BARCELONA, el 31/03/2022, expressen la seva conformitat amb la seva signatura:

Sr./Sra. CALOMARDE MARTINEZ, ALBERT
DNI: 38132088C
En qualitat de: Secretari